

Préparer une leçon avec *E-Beam* et *Scrapbook*

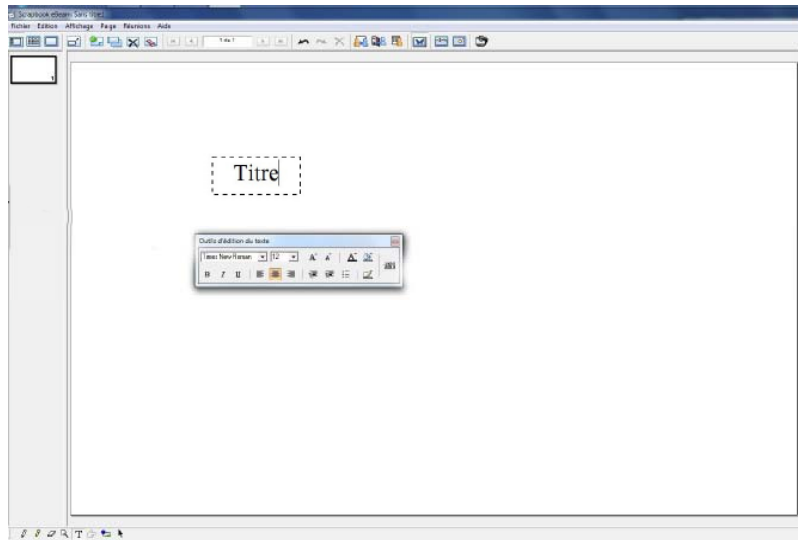
1° Outils disponibles :

Les outils disponibles varient selon que le TBI est connecté à l'ordinateur ou pas.

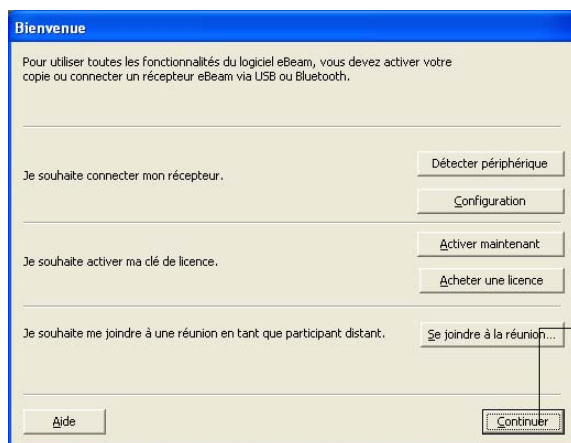
- a) Lorsque le TBI est connecté, les outils sont regroupés au sein d'une roue multifonction que l'on peut déplacer partout sur l'écran.



En cliquant ici scrapbook s'ouvre

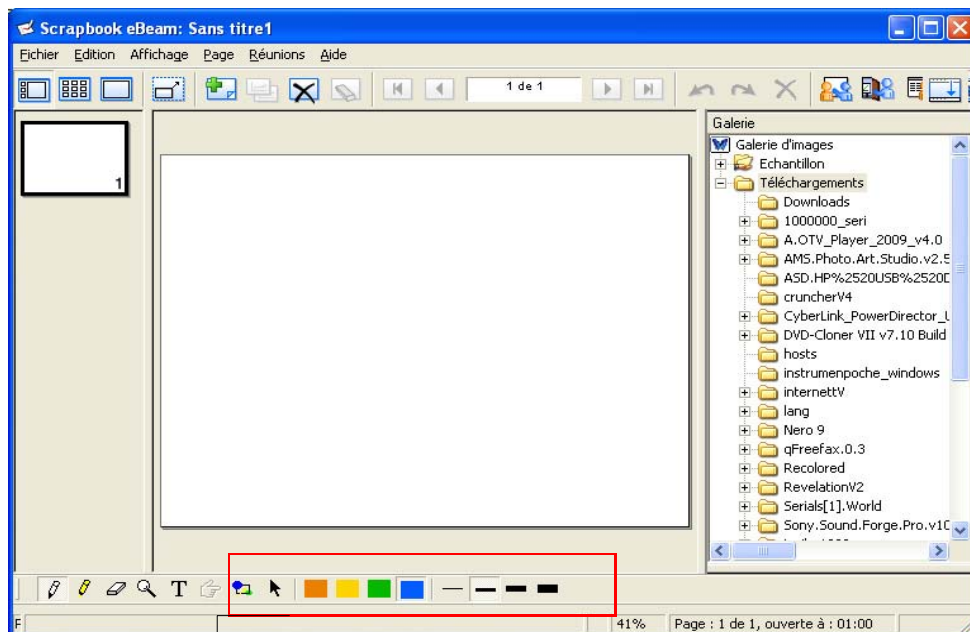


- b) Lorsque le TBI n'est pas connecté (par exemple à la maison), cliquer sur l'icône « ebeam interact » sur le bureau, la fenêtre suivante s'ouvre :



Cliquer sur « continuer »

Scrapbook s'ouvre comme ceci:

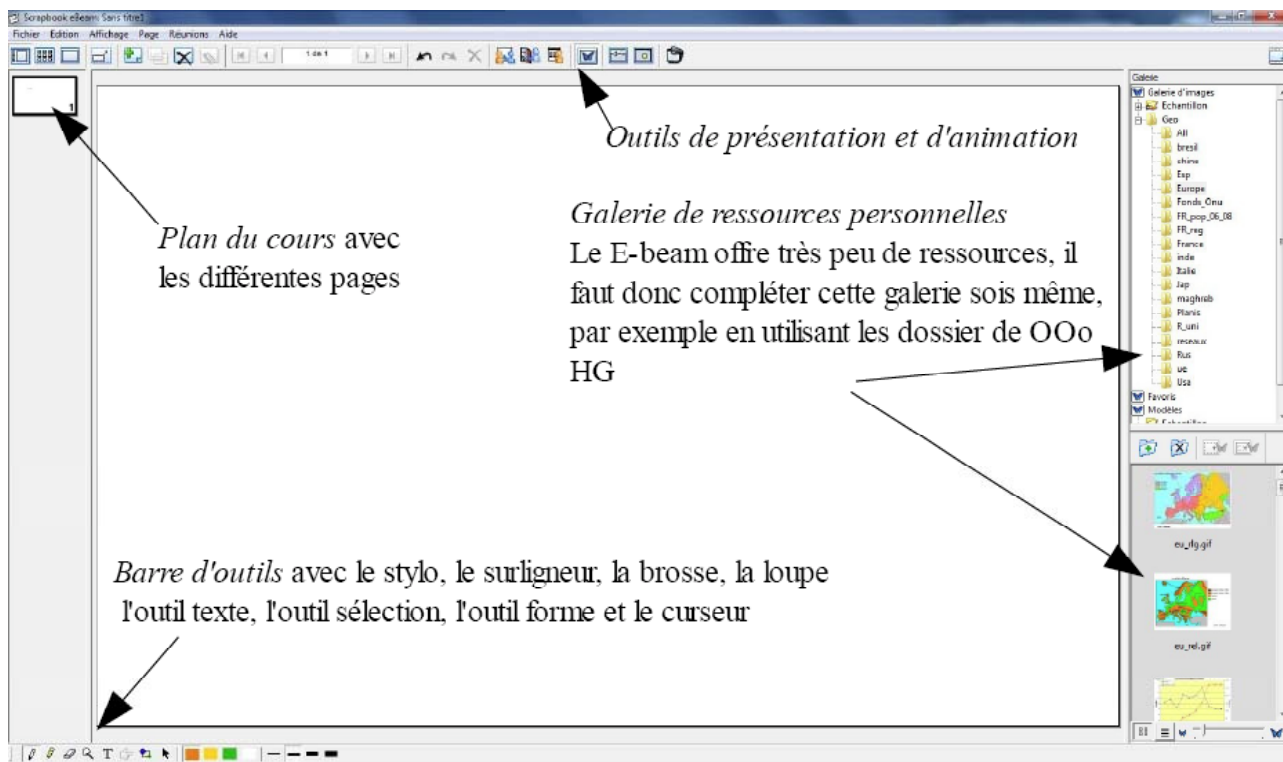


Des outils sont disponibles, mais ils sont rassemblés dans une barre d'outils située en bas de l'écran de l'application scrapbook.

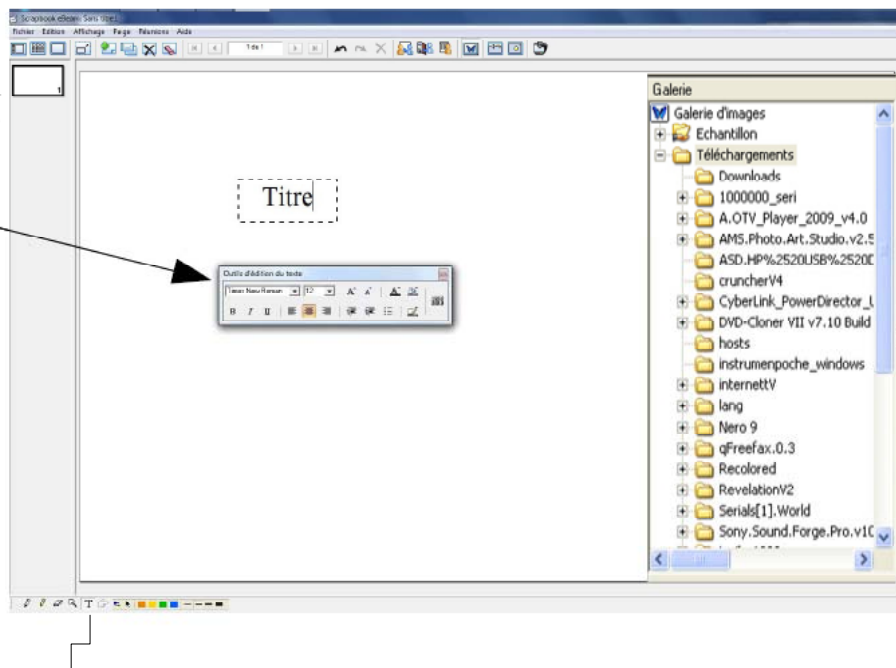
Cette barre d'outils permet de retrouver toutes les options de la roue, mais sans que le TBI soit connecté à l'ordinateur.

Cela permet de préparer les leçons de chez soi grâce au logiciel Scrapbook.

Les scrapbook est un environnement de travail qui permet de préparer et d'animer les leçons avec les outils propres aux TBI.



Noter que l'outil Texte offre les fonctions essentielles d'un traitement de texte pour mettre en forme les contenus textes de la leçon.



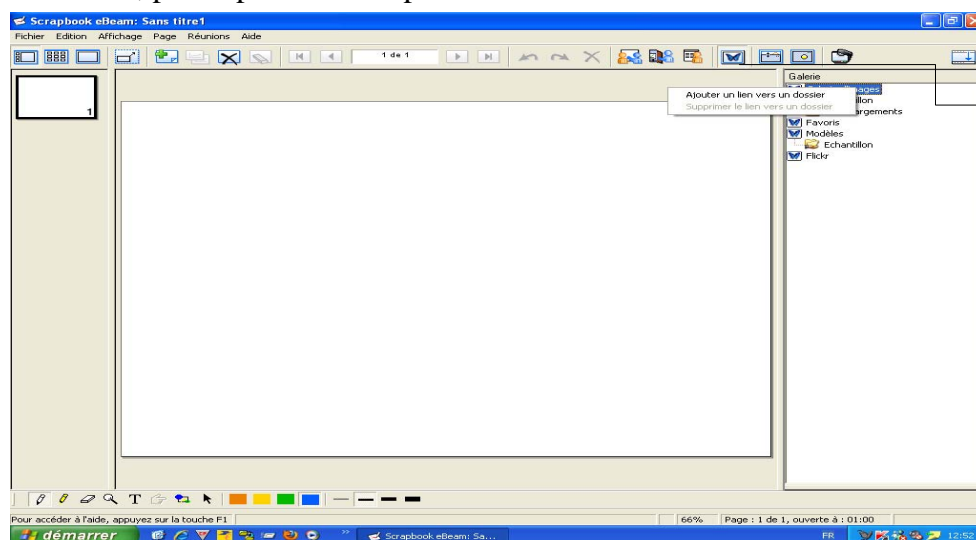
2° Compétences techniques

Pour améliorer la qualité des leçons il est nécessaire de maîtriser quelques compétences techniques qui élargissent le champ d'application du TBI.

Insérer une image dans scrapbook :

On peut utiliser les images existantes de la galerie, mais il est aussi très **intéressant d'enrichir cette galerie avec des images scannées ou récupérées sur Internet.**

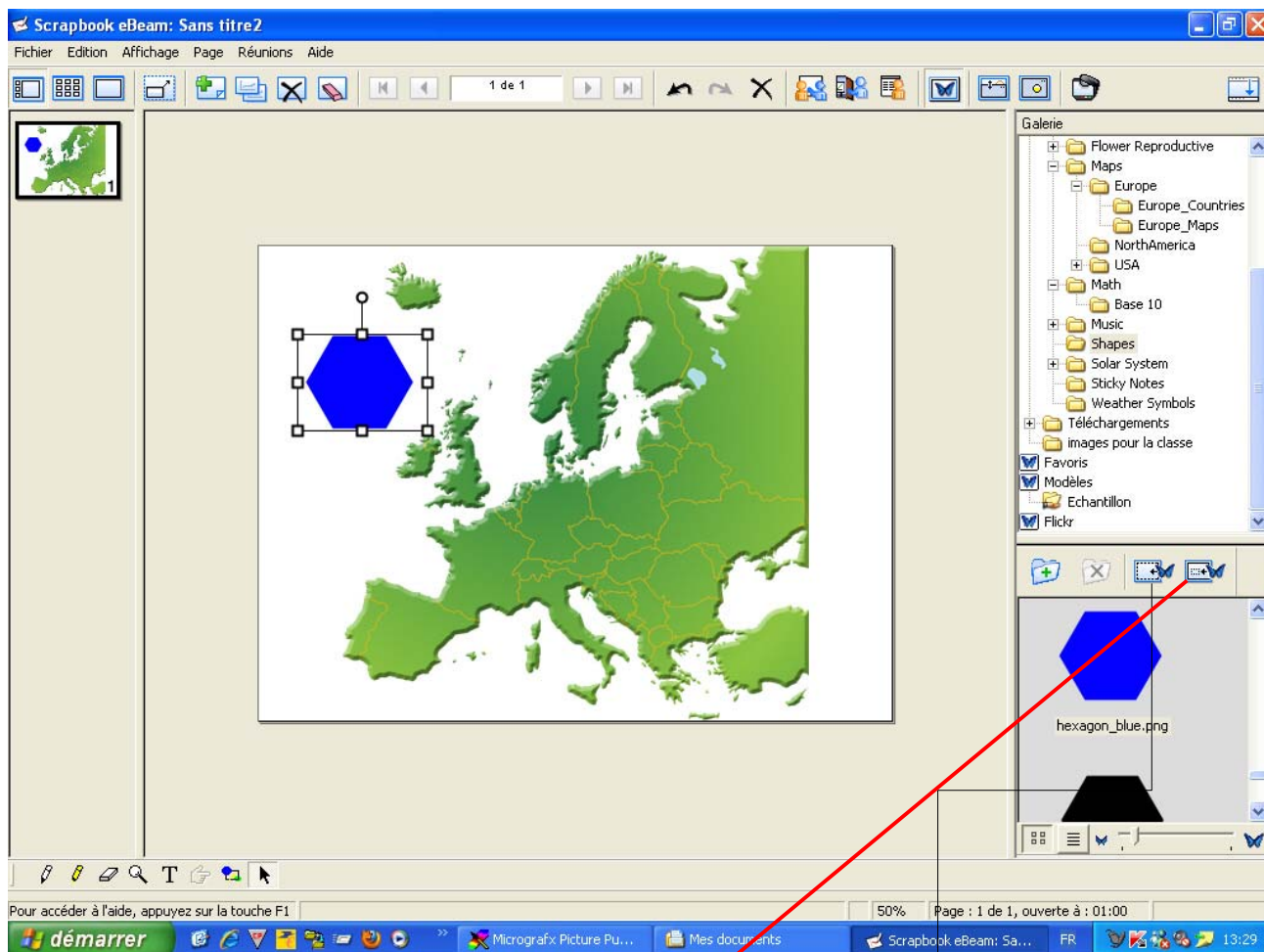
Pour cela créer un dossier sur l'ordinateur, y enregistrer les images scannées ou en provenance d'Internet, puis à partir de scrapbook :



Fait apparaître
ou
disparaître la
galerie

Faire Clic droit sur « galerie d'images ». Puis clic gauche sur « ajouter un lien vers un dossier ». Choisir parcourir jusqu'au dossier voulu et valider par ok. Le nouveau dossier apparaîtra maintenant dans la galerie.

Utilisation des images :



Il y a deux façons d'insérer des images :

Dans cet exemple on a ajouté la carte d'Europe **comme arrière plan** (c'est-à-dire qu'elle occupe la page et qu'elle n'est pas déplaçable, ni redimensionnable)

L'hexagone a lui été inséré **comme objet**, on peut donc le déplacer, le redimensionner, le pivoter et le modifier à souhait. (Dans ce mode on peut donc « jouer » avec les objets à l'aide du stylet.

L'outil texte lui aussi se comporte comme un objet.

La combinaison d'une image d'arrière plan (lignes, tableau, cartes...texte...), avec des images comme objet et des textes créés ou « copié collé » dans l'outil texte permettra donc de créer facilement quelques types de leçons interactives.

Exemples :

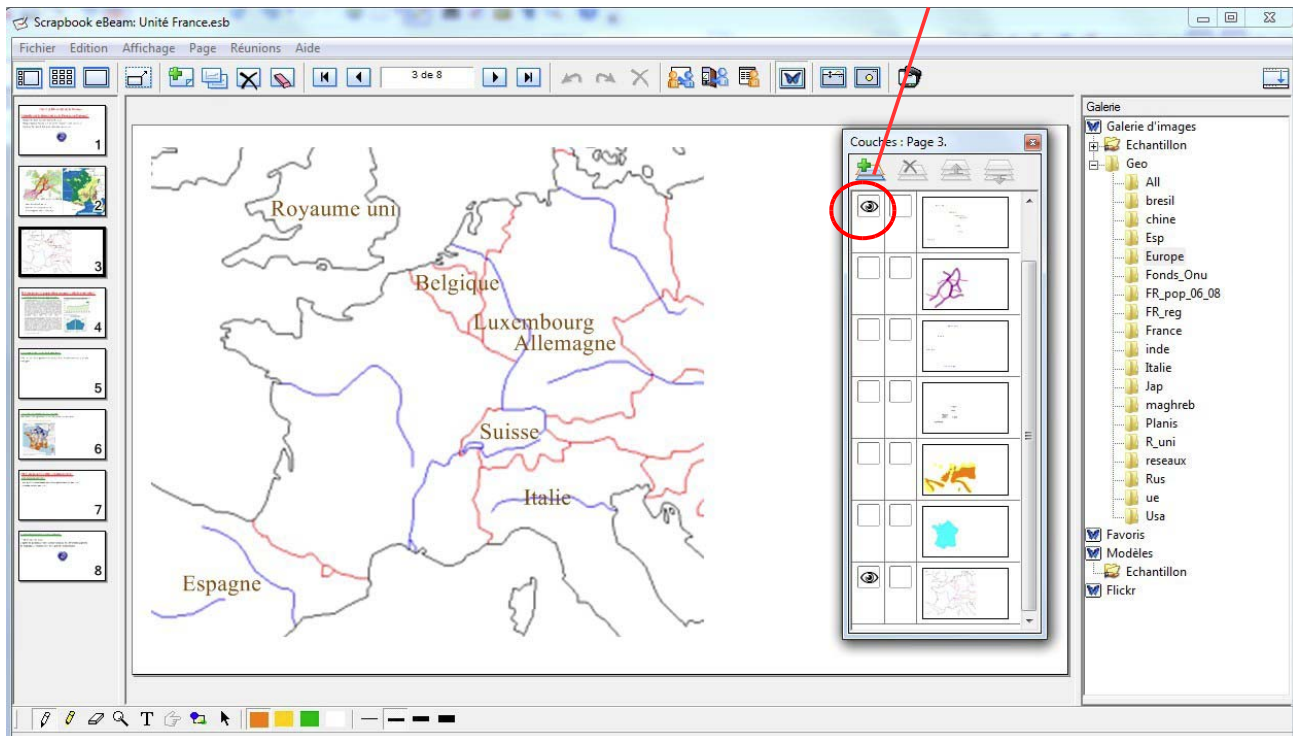
- . mettre en correspondances des vignettes avec des textes ou mots (figures, animaux etc.....)
- . Relier des objets entre eux (images-images, texte image etc....)
- . Classer des vignettes ou photos dans l'ordre
- . Légender des images
- . Remettre les phrases d'un texte dans l'ordre, remettre les mots d'une phrase
-

Les couches :

La fonction « couches » qui se trouve dans le menu Affichage permet de créer des calques contenant des informations différentes que l'on peut superposer à volonté, dans l'ordre que l'on veut.

Le panneau des couches permet d'ajouter une couche et de choisir de faire apparaître celles que l'on

veut utiliser (les cases de couches visibles sont cochées avec un œil). Cet outil permet d'enrichir toute forme de travail sur l'image, le croquis et la cartographie.



Insérer un lien vers un fichier/ logiciel / site Internet/ page scrapbook

Il est possible d'ouvrir n'importe quel type de fichier, n'importe quel logiciel ou site Internet à partir de Scrapbook, en créant un lien hypertexte qui contient l'adresse de la cible.

Pour cela on peut utiliser une image, un cadre texte qui servira de support au lien.

Sélectionner dans la page l'objet support du lien, clic droit dessus et choisir « Ajouter un lien hypertexte »

Dans le fenêtre qui s'ouvre on renseigne les champs voulus :

On a le choix entre :

- une adresse de site Internet (<http://ecoles48.net>)
- une adresse de fichier : ou utiliser le bouton parcourir pour retrouver le fichier .
- une page scrapbook repérée par son numéro (par exemple pour afficher les bonnes réponses)

Spot et le rideau

Voici deux fonctions qui permettent de ne montrer qu'une partie de l'écran au public ou de concentrer son attention sur un point particulier. C'est pratique pour dévoiler le plan du cours au fur et à mesure. Les options de spot sont disponibles dans un menu en haut à droite.



3° Préparer une leçon

Pour préparer une leçon qui utilise les possibilités d'un TBI il convient de se poser un certains nombre de questions .

Exemple de grille :

Fiche de préparation TBI		
Titre de la leçon		
Plan de la leçon		
Objectifs pédagogiques	Compétences	
	Savoirs	
Savoirs		
Ressources numériques		
Intégration Scrapbook		
Plus-value numérique		

Les trois dernières cases sont spécifiques à la préparation d'une leçon TBI, mais elles interviennent après le questionnement sur les objectifs pédagogiques qui doivent rester prioritaires.

- La question **des ressources numériques** est complexe et chronophage. Il n'est pas toujours facile de trouver une ressource qui corresponde à sa problématique de départ, malgré la richesse des sites comme *Le site TV*, *l'Ina* ou *Les repères méditerranéens*. Il faut se constituer petit à petit une base de données personnelle.
- La question **de l'intégration des ressources** est surtout technique et la réponse dépend des préférences de chacun : utiliser des logiciels externes en passant par le Bureau ou les menus de l'ordinateur ou bien se limiter au scrapbook.
- Enfin la question de la **plus-value numérique** est essentielle: pour justifier une utilisation pédagogique du TBI il faut que la leçon soit impossible à présenter autrement qu'avec le TBI. Si je peux faire aussi bien avec un tableau blanc et des feutres le TBI n'est qu'un